

## Massiva dörrar



# Skötsel­anvisning

## Massiva dörrar och lägenhetsentredörrar, del 1

Som vägledning vid val av material för rengöring och reparation av dörrsnickerier, lämnar vi här en kortfattad beskrivning av den ytbehandling våra produkter genomgår före leverans. Ni finner här vidare uppgifter om rengöringsmedel samt färger och annat ytbehandlingsmaterial som vi rekommenderar.

### Täckmålade dörrblad

Färgen är en tvåkomponents halvblank, syrahärdande täckfärg (härdlacks-färg) som uppfyller höga krav på fyllighet, repfasthet, nötning och utseende samt har hög härdighet mot de flesta hushållskemikalier, fett och lösningsmedel.

- Rengöring:** Använd allmänt förekommande rengöringsmedel, förslagsvis vanligt diskmedel. Använd inte medel som kan repa eller lösa upp ytan. Undvik därför lösningsmedel, skurpulver, stålull etc. Fukta ytan nedifrån och upp men rengör uppifrån och ned. Annars finns risk för att ränder uppstår. Eftertorka.
- Underhåll:** Som regel krävs enbart rengöring om ej skador uppstått eller förslitningen varit onormal.
- Bättring:** Mindre skador penselbättras. Fråga i er färghandel efter produkt lämpad för inomhussnickerier. Större skador kräver som regel spackling och total ommålning. Testa lämpligen först på ett mindre parti på t.ex. dörrens bakkant för att säkerställa att den tänkta produkten är förenlig med den ursprungliga ytbehandlingen. Beakta att karm och dörrblad kan ha olika ytbehandling.

### Fanerade dörrblad

Fanerade dörrblad är lackerade med en halvmatt UV-härdande klarlack (härdlack) som ger god fyllighet, repfasthet och ytfinish samt god härdighet mot de flesta hushållskemikalier.

- Rengöring:** Använd allmänt förekommande rengöringsmedel, förslagsvis vanligt diskmedel. Doppa en svamp eller trasa i lösningen och vrid ur väl. Rengör uppifrån och ned. Eftertorka. Använd ej överskott av vatten och inte medel som kan repa eller lösa upp lacken. Undvik därför lösningsmedel, skurpulver, stålull etc.
- Underhåll:** Som regel krävs enbart rengöring om skador ej uppstått eller förslitningen varit onormal. Produkter som används för möbelunderhåll t.ex. möbelvax och vaxpolish kan användas men krävs normalt inte.
- Bättring:** Mindre skador penselbättras med klarlack i lämplig ton och glans. Större skador kräver nerslipning och total omlackering. Testa lämpligen först på ett mindre parti på t.ex. dörrens bakkant för att säkerställa att den tänkta produkten är förenlig med den ursprungliga ytbehandlingen. Beakta att karm och dörrblad kan ha olika ytbehandling.

### Laminatbelagda dörrblad

Ytan har god resistens mot de flesta kemikalier, fett och lösningsmedel. Den är nötningståligen men kan repas av vassa föremål.

- Rengöring:** Vatten med såpa, tvål eller vanligt syntetiskt rengöringsmedel löser de flesta smutsfläckar. Speciellt svår nedsmutsning fordrar behandling med koncentrerat rengöringsmedel, T-sprit eller lacknafta. Använd aldrig stålull eller liknande. Undvik rengöring med skurmedel. Nitrocellulosaförtunning får heller inte användas. OBS! Vid användande av petroleumbaserade lösningsmedel får dessa ej komma i kontakt med tätningslister, då listens egenskaper kan försämrats.
- Underhåll:** Enbart rengöring.
- Bättring:** Mindre skador, repor etc., kan med gott resultat lagas med lagningsmassa speciellt framtagen för laminatytor.

# Skötsel­anvisning

## Massiva dörrar och lägenhetsentredörrar, del 2

### Täckmålade träkarmar

- Rengöring:** Använd allmänt förekommande rengöringsmedel, dock ej alkaliskt, förslagsvis vanligt diskmedel. Använd inte medel som kan repa eller lösa upp ytan. Undvik därför lösningsmedel, skurpulver, stålul­letc. Eftertorka.
- Underhåll:** Som regel krävs enbart rengöring om ej skador uppstått eller förslitningen varit onormal.
- Kvistgulning:** I virke till målade karmar förekommer kvistar. Beroende på träets egenskaper och miljön som karmen är monterad i så ingår det i virkets naturliga åldrande att kvistarna med tiden kan urskiljas genom ytbehandlingen. Bättring av kvistgulning se rubrik "Bättring".
- Bättring:** Mindre skador penselbättras. Fråga i er färghandel efter produkt lämpad för inomhussnick­erier. Större skador kräver som regel spackling och total ommålning. Testa lämpligen först på ett mindre parti på t.ex. dörrrens bakkant för att säkerställa att den tänkta produkten är förenlig med den ursprungliga ytbehandlingen. Beakta att karm och dörrblad kan ha olika ytbehandling.

### Klarlackade träkarmar / fanerade träkarmar

- Rengöring:** Använd allmänt förekommande rengöringsmedel, dock ej alkaliskt, förslagsvis vanligt diskmedel. Använd inte medel som kan repa eller lösa upp ytan. Undvik därför lösningsmedel, skurpulver, stålull etc. Eftertorka.
- Underhåll:** Som regel krävs enbart rengöring om ej skador uppstått eller förslitningen varit onormal.
- Bättring:** Mindre skador penselbättras med klarlack i lämplig ton och glans. Större skador kräver nerslipning och total omlacker­ing. Testa lämpligen först på ett mindre parti på t.ex. dörrrens bakkant för att säkerställa att den tänkta produkten är förenlig med den ursprungliga ytbehandlingen. Beakta att karm och dörrblad kan ha olika ytbehandling.

# Förvaltning, drift och underhåll

## Massiva dörrar

**Produktfakta** Massivdörrar levereras efter följande specifikationer. Miljövarudeklarationer återfinnes i separat dokument på vår hemsida [www.sscgroup.se](http://www.sscgroup.se)

**Dörrblad** Stomme av linspånplattor med kraftigt fururamträ runt om. Säkerhetsdörrar har en kassett av stålplåt runt innanmätet på fyra sidor. Dörrarna är godkända för montage av dörrstängare.

Var uppmärksam på att vissa tejsorter kan skada målade och fanerade ytor.

**Ytor** Massivdörrar finnes med alternativa ytor/ytbehandlingar av högtryckslaminat, fanerade lackade och målade ytor.

**Träkarm** Obehandlad karm och karm med genomsynlig ytbehandling har en träkvalitet utan lagningar och fingerskarv i virkesklass C. Fanerad karm har virkesklass A. Målad karm har virkesklass D. Virkesklass A-D enligt SS 81 73 02.

**Stålkarm** Färdigbehandlad stålkarm ytbehandlas med pulverlack.

### Beslag

**Typgodkännande** Brand- och ljudisolerande dörrar är typgodkända av SITAC AB.

**Garanti** 5 års garanti mot fabriktionsfel. Detta förutsätter naturligtvis att monterings- och skötselansvisningar följs.

**Rengöring/underhåll** Se skötselansvisningar.

### Justering

#### Till ofalsad/underfalsad dörr:

Gångjärnen har en horisontell slits i dörrbladsdelen, där man kan företa en enkel höjjustering:

- 1) Lyft dörrbladet ca 8 mm (skall ej lyftas av).
- 2) Placera en eller flera justeringsbrickor typ 249-8,5 in genom slitsen. Se fig. 1. (Gärna insmorda med vaselin eller liknande).
- 3) Sänk dörren igen, och justeringsbrickan faller på plats i toppen av gångjärnet.

Samtliga gångjärn skall justeras samtidigt. Justeringsbrickan finns att köpa i tjocklekarna 1,0 och 1,5 mm. Finns hos bygg- och järnfackhandeln.

#### Till överfalsad dörr samt gångjärn i stålkarmar:

Gångjärnet har en Torxskruv (T15) i underkant karmdel som kan höjas eller sänkas max 2 mm.

Justera skruven medsols eller motsols tills önskad höjd på dörrbladet erhållits. Se fig 2.

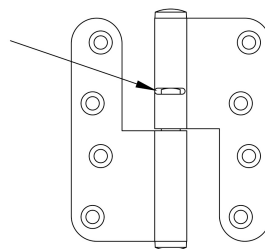
Var noga med att alla gångjärn justerats lika mycket.

**Slutbleck:** Efter en tids användning kan tätningslisten ha pressats samman så att dörren känns lite glapp. Detta justeras genom att justertungan i slutblecket böjes ut med en skruvmejsel.

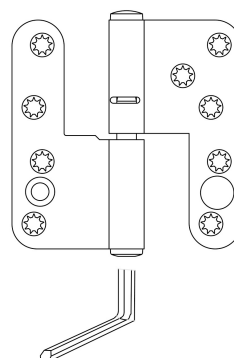
**Alternativt slutbleck:** Dörrrens täthet kan vid behov justeras i slutblecket. Lossa slutbleckets båda justerskruvar och justera så dörrbladet blir tätt därefter skruvarna noga.

**Extralås Tamburdörrar** Om dörren levereras med två låsenheter är det huvudlåset som skall låsas för att säkerhetsklassen ska uppfyllas. Extralåset anses som en extra säkerhet, men påverkar ej säkerhetsklassen. Det är viktigt att dörren hålls på plats i karmen av tryckesfallet, och ej av låsregeln eftersom dörren då tappar en del av sina ljudreducerande egenskaper.

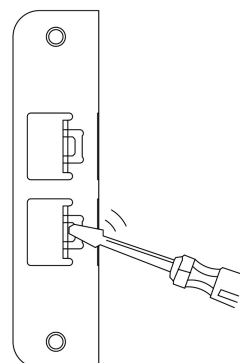
### Till ofalsad/underfalsad dörr



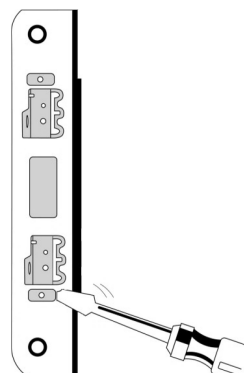
### Till över-/underfalsad dörr



### Slutbleck



### Alternativt slutbleck



# Förvaltning, drift och underhåll

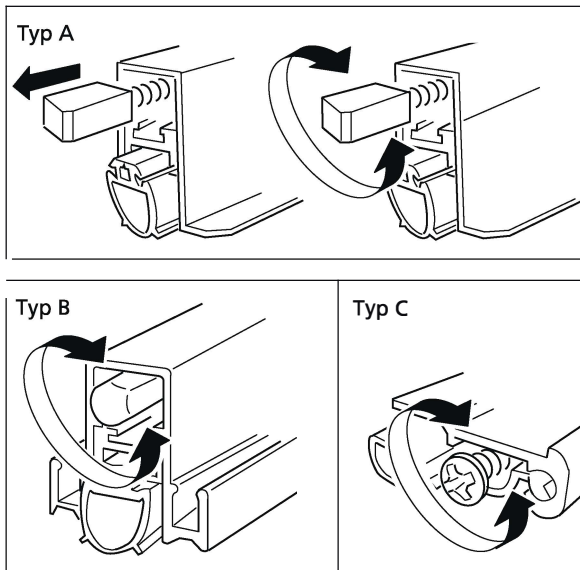
## Massiva dörrar

### MEKANISKA TRÖSKLAR

#### Injustering

För att säkerställa rätt funktion är det viktigt att aktiveringsknappen justeras till rätt läge.

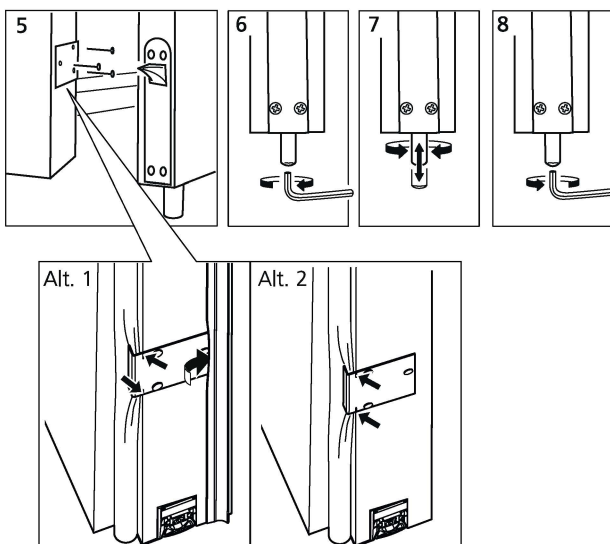
OBS! Skruva inte ut aktiveringsknappen för långt. Rätt injusterad ska tröskeln fällas ned först i stängningsögonblicket och vila med lätt tryck mot golvet. För långt utskruvad aktiveringstapp kan få tätningprofilen att släpa i golvet samt orsaka skador på mekanismen.



### MANUELL OCH AUTOMATISK KANTREGEL

5. Spika fast glidblecken där regelkoven träffar gångdörren.  
(Gäller endast automatisk kantregel.)  
Vid behov, justera regelstängerna.

6. Lossa stoppskruven.
7. Justera regelstängens längd.
8. Dra åt stoppskruven.



# Skötsel­anvisning

## Massiva dörrar och lägenhetsentredörrar, del 2

### Täckmålade stålkarm

Ytbehandling utföres med en miljövänlig pulverlack som väl uppfyller högt ställda krav för mål­ad karm.

### Drift & Underhåll – Stålkarm

#### Allmänt

Liksom alla mekaniska konstruktioner med rörliga delar kräver karmar/dörrar ett visst mått av underhåll för att fungera oklanderligt under hela sin brukstid. Underhållsbehovet är beroende bl. a. av öppningsfrekvens, belastning, miljö och underhållskvalitet. Underhållet består av: översyn, smörjning, rengöring och vid behov justering.

#### Översyn

Stålkarmar och dess medföljande tillbehör bör ses över med jämna intervaller beroende på underhållsbehov, dock minst en gång per år.

#### Kontrollera följande:

1. Springan mellan dörr och karm ska vara lika runtom. Dörren ska gå lätt att stänga. Vid behov justeras karmen med hjälp av karmskruvarna. Dra fast ev. lösa montageskruvar.
2. Tätning­listen ska sitta fast och vara oskadad. Byt vid behov.
3. Gångjärnet och dess infästningar i karm ska vara oskadade. Skadade eller utslitna gångjärn ersätts med nya. Lösa skruvar dras fast. Smörj vid behov enligt instruktion nedan. Kontrollera att samtliga gångjärn är bärande. Vid behov justeras tapparna. Använd då en torx 15 för steglösa gångjärn, eller brickor för gångjärn med brickkast.
4. Låsbleckets/låskoppens justering. Om dörren står och slår så bör justerläppen ställas in för att uppnå rätt stängningstryck. Kontrollera även justerläppar för kantreglar och spanjoletter. Skruva åt eventuella lösa skruvar.
5. Övriga tillbehör och beslagning kontrolleras enligt tillverkarens rekommendationer.

#### Smörjning

För smörjning av gångjärn skall vattenfritt mineralsmörjfett eller syntetiskt smörjfett användas. ASSA gångjärnsfett är särskilt utprov­at och rekommenderas speciellt för tappbärande gångjärn. Olja skall inte användas annat än i de fall då fett absolut inte låter sig appliceras. Det är viktigt att rätt fett används, eftersom yttrycken i framförallt tappbärande gångjärn kan bli mycket höga.

Vid leverans av våra karmgångjärn, samt i förekommande fall då vi lackerat dörrgångjärn, levereras de osmorda. Detta skall ombesörjas av de ansvariga montörerna på arbetsplatsen.

#### Rengöring

Lackerade detaljer tål att rengöras med de flesta på marknaden förekommande rengöringsmedel. Lös­ningsmedel som lacknafta, thinner och liknande skall dock ej användas. Vid skador på lackerade ytor, kan dessa repareras med våtfärg. Skadan ruggas då lätt med ett finkornigt slippapper innan färg appliceras med exempelvis en planstrykare.

Rostfria produkter kan rengöras på samma sätt som de lackerade. Vid undermålig rengöring kan ett rengöringsmedel, Avesta Cleaner 401, användas.  
Se även: [www.avestafinishing.se](http://www.avestafinishing.se).

Allmänt gäller att rengöringsmedel inte får innehålla klorider eller slipmedel som kan skada ytan på plåten. Mindre repor kan tas bort med en finkornig polerduk.

# Mottagning / Lagring

## Leveransmottagning

Kontrollera godset noga så inga fraktskador förekommer och att leveransen innehåller angivet antal kolli.

För reklamation gäller:

- Synliga fraktskador skall noteras på fraktsedeln före påskrift.
- Saknas gods vid leveransmottagningen skall detta noteras på fraktsedeln före påskrift.
- Dold skada som kan härledas till transportskada ska anmälas till transportör senast 7 dagar efter godsmottagande.

Om transportskadan eller det saknade godset föranleder någon åtgärd från SSC skall detta också anmälas till SSC

### Reklamation

I samband med mottagningskontrollen, och innan monteringen påbörjas, måste andra synbara fel reklameras.

Åtgärdande av reklamation får ej påbörjas innan överenskommelse gjorts med SSC.

### Lagring

Karmarna måste lagras på plats som är torr och väl ventilerad, fuktfri, skyddad från nederbörd och mot kyla, bygg och markfukt. Dörrarna skall förvaras stående eller liggande på väl avägda underlägg med minst 10 cm fritt utrymme till golv.

Tillse att de fabriksmonterade beslagen inte skadas eller skadar intillstående/liggande dörrar. Beslag etc. som levereras separat skall förvaras inom-hus. Byggfukten skall väsentligen torkas ut innan dörrarna monteras för att förhindra att fuktskador uppstår.

För formförändringar och andra skador orsakade av fukt ansvaras ej.

Se till att interna transporter inte kan skada produkterna eller dess emballage så att målnings-skador uppstår.

### Övrigt

Observera att vissa typer av tejper kan skada målade och fanerade ytor. All reklamation sker via er vanliga kontakt på SSC Skellefteå AB

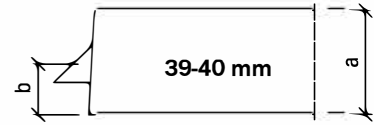
# a- och b-mått

Tabellen visar mått vid standardbeslagning. Specialbeslagning som lås för elslutbleck, VingCard-lås mm kan innebära annat b-mått.

Dörrtyp	Sida	a-mått	b-mått	Detalj
Massivdörrar	8:2	39-40	19	1
Massivdörrar EI 30 och E 30	8:3	39-40	19	1
Massivdörrar EI 30 och E 30/ R <sub>w</sub> 25 dB	8:4	39-40	19	1
Massivdörrar EI 30 och E 30/ R <sub>w</sub> 30d B	8:5	39-40	19	1
Massivdörrar EI 30/ R <sub>w</sub> 35 dB	8:6	39-40	19	1
Massivdörrar EI 30 och E 30/ R <sub>w</sub> 35 dB	8:7	61-62	19	3
Massivdörrar EI 30/ R <sub>w</sub> 40 dB	8:8	61-62	19	3
Massivdörrar EI 60	8:9	61-62	19	3
Massivdörrar EI 60/ R <sub>w</sub> 35 dB	8:10	61-62	19	3
Massivdörrar EI 60/ R <sub>w</sub> 40 dB	8:11	61-62	34	4
Massivdörr ljudreduktion R <sub>w</sub> 47 dB	8:12	87	34	4
Klimatdörr EI 30/ R <sub>w</sub> 35 dB	8:13	62-63	19	3
Klämfria dörrar	8:14	39-40	19	1
Klämfria dörrar EI 30 och E 30	8:15	39-40	19	1
Pendeldörrar	8:18	39-40	19	1
Våtrumsdörrar VD (typ 3 och 4)	8:19	39-40	19	1
Dörrar med blyinlägg	8:21	40	19	1
Rotationsdörr	8:22	45	23	1
Unique HP	8:16	39-40	19	1
Anti-barrikaddörr	8:23	61-62	19	3

\* Mått inkl. långskyt (10 mm)

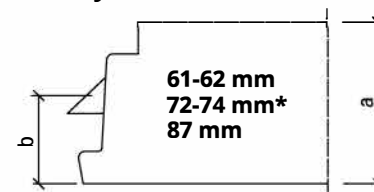
Detalj 1



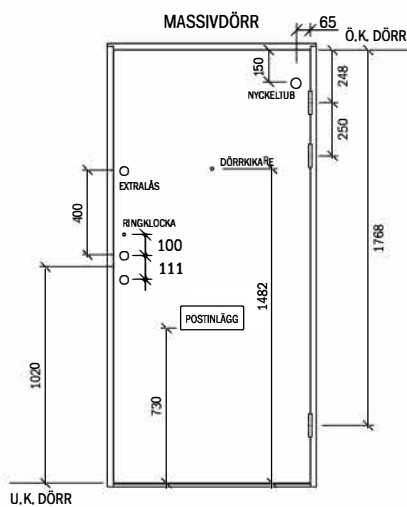
Detalj 3



Detalj 4



## Standard beslagsplacering vid M21



# Inbrottsskyddade dörrar

Enligt EN 1627

	EN1627 RC 1	EN1627 RC 2	EN1627 RC 3
<b>Statisk belastning , enligt EN1628</b>			
Belastning vid provning (kN)/Deformation i mm (mäts med tolk)			
vid slutbleck- lås- och gångjärnsområdet	3/10	3/10	6/10
vid övre och nedre hörn	1,5/25	1,5/25	3/25
<b>Dynamisk belastning , enligt EN1629</b>			
Fallkroppens massa (kg) / Fallhöjd (mm)			
Massa	50	50	50
Fallhöjd	450	450	750
<b>Manuellt angreppsprov enligt, EN1630</b>			
Motståndstid(min)/ Total provningstid	-	3 / 15	5 / 20
Verktyg	*	*	*
	-	1st Skruvmejsel 365,5 mm	2st Skruvmejsel 365,5 mm
	-	Rörtång 24mm	
	-	2 plastkilar+ 2 träkilar, l=200mm	
	-	Sticksåg l=310mm	
	-	Fogsvans 300x13x0,65mm	
	-	Bågfil l=330mm	
	-	Stål rör l=500mm d=30mm	
	-	Får endast användas mot galler(t.ex ventilationsgaller i dörrblad)	
	-	Kofot 710mm	
	-	"Liten hammare, vikt=200g, l=300mm (får endast användas tillsammans med stansjärnen)"	
	-	Små stansjärn	
	-	Handborr (ej elektrisk) l=330mm med borrbits	

\* En grunduppställning med småverktyg som kniv, griptång, stålwire, småmejslar m.m. får användas för att preparera dörren innan statiskt/dynamiskt belastningsprov RC 1. De får även användas tillsammans med de övriga verktygen för manuellt angreppsprov i RC 2-3.

## Glasegenskaper

Glastyp	Glaset R <sub>v</sub> -värde (tillverkarens uppgift)	Brandklass	Personsäkerhetsklass	Vikt/m <sup>2</sup>	Tjocklek
6 mm härdat glas	33 dB	-	1(C)2	15 kg	6 mm
8,76 mm lamellglas	34 dB	-	1(B)1	20 kg	8,76 mm
8,76 mm ljudlamellglas	36 dB	-	1(B)1	20 kg	8,76 mm
10,76 mm lamellglas	35 dB	-	1(B)1	25 kg	10,76 mm
10,76 mm ljudlamellglas	38 dB	-	1(B)1	25 kg	10,76 mm
12,76 mm ljudlamellglas	39 dB	-	1(B)1	30 kg	13 mm
32,76 mm ljudisolerglas	44 dB	-	2(B)2/2(B)2	42 kg	34,38 mm
11 mm Contraflam Door Lite*	37 dB	E 30	1(B)1	25 kg	11 mm
16 mm Contraflam	38 dB	EI 30	1(B)1	34 kg	16 mm
24 mm Contraflam	41 dB	EI 60	1(B)1	48 kg	24 mm

Anm: \* Utöver dagens klass E uppfyller detta glas kommande klass EW (som innebär krav på max strålningsvärme på den icke brinnande sidan).

## Mästare på projektanpassade snickerier

Snickerier till offentliga miljöer är SSC:s vardag och spetskompetens. Vår långa erfarenhet av såväl svenska som internationella byggprojekt har gett oss ett unikt kunnande inom projektanpassning, effektiv produktion och leveranssäkerhet – kunskap som vi gärna delar med oss av. SSC har ett brett sortiment med utprovad funktion och kvalitet och stora möjligheter att anpassa produkter efter dina idéer och uppdragets speciella förutsättningar. Vi hjälper dig till ett lyckat projekt.