

Skötsel­anvisning

För att LEIAB-fönstret skall bibehålla sin goda funktion och finish under många år, rekommenderar vi följande skötselråd.

1

Rörliga delar på spanjolett och övriga beslag runt fönstret ska smörjas 1-2 gånger/år. Smörj även i smörjhålen kring låskistan. *Se figur 1 och 2.* För bästa resultat rekommenderar vi silikonspray, remspray eller vitoljespray. Man ska ej använda aggressiva oljor, t.ex. motorolja.

2

Då ytterglaset levereras med en vaxhinna för att minimera reprisen, kan man göra första fönsterputsen med t-spritzblandning för att få bort den. Vi rekommenderar en blandning som består av 1 del t-spritz och 3 delar vatten. Därefter bör tvättning av fönstret göras på traditionellt vis med fönsterputsmedel och textilduk/gummiskrapa. Om det finns persienner i fönstret, undvik att få putsmedel på dem. Efter avslutad fönsterputs, fäll alltid ner persiennen och låt den vara nere tills man är säker på att ingen fukt finns kvar på persiennens lameller.

3

Aluminiumdelarna på fönstrets utsida bör tvättas med fönsterputs och textilduk/sämskskin minst 1 gång/år. Använd aldrig lösnings- eller frätande medel på tätningslister eller målade ytor.

4

Tätningslisterna på fönstrets insida är av silikon och behöver ej underhållas. Dock är både den yttre och den inre listan monterade så att de lätt kan bytas ut om de skulle bli skadade.

5

Vid delning av kopplade bågar till fönster och fönsterdörrar, använd en mindre skruvmejsel för att öppna/lyfta koppelhakens arm (2 alt. 3 st./båge) *se figur 3.* Smörjes 1 gång/år eller vid behov enligt punkt 1 ovan.

6

Vid rengöring av persienner, fäll ner och stäng persiennens lameller och damma försiktigt med en torr eller lätt fuktad trasa. Stryk över lamellerna försiktigt uppifrån och nedåt. Låt alltid persiennen vara nedfälld efter rengöring tills persiennens lameller är riktigt torra. Persiennen får ALDRIG dras ihop med fuktiga lameller.

Figur 1



Figur 2



Figur 3



activPilot Concept

**Användnings-, justerings- och underhållsanvisning
för fönstermontörer**

Allmänna och säkerhetsrelevanta anmärkningar för denna monteringsanvisning

Denna bruksanvisning är avsedd för fönstermontörer och beskriver de viktigaste justerings- och underhållsarbetena för activPilot Concept activPilot Select dreh-kipp beslag. Beakta följande: Kontrollera med jämna mellanrum att beslagsdelarna sitter fast ordentligt och att de inte är slitna. Vid behov ska fästskruvarna efterdras resp. delarna ska bytas ut och funktionen kontrolleras. Beslagen får enbart rengöras med milda ph-neutrala rengörings- och underhållsmedel, som inte påverkar beslagsdelarnas korrosionsskydd. Aggressiva, syrahaltiga eller frätande rengöringsmedel, slipmedel eller vassa föremål får under inga omständigheter användas. Beakta riktlinjerna för produkten och för garanti (VHBH) vid justering och underhåll. Informationen hittar du på följande webbadresser: <http://www.winkhaus.de> (Produkter och tjänster/Information om produkt och garanti) eller <http://www.beschlagindustrie.de/ggsb/richtlinien.asp>

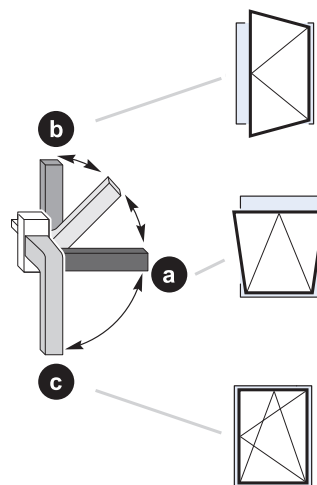
Öppna och stänga dreh-kipp fönstret

Se bild: Dreh-kipp fönster

- Vrid handtaget nedåt. Fönstret stängs.
- Ställ handtaget i mittläget (a). Fönstret är upplåst och fönsterbågen kan tippas.
- Stäng fönsterbågen. Vrid handtaget uppåt (b). Fönstret är upplåst och öppnas helt i vridläge.



Obs! Dreh-kipp fönstret kan även utrustas med en spaltventilation. Genom att flytta handtaget i området mellan de angivna positionerna (a) och (b) styrs komponenten „multispaltventilation“. Fönsterbladets tippvinklar uppnås genom att beslagskomponenterna spärras i olika lägen.



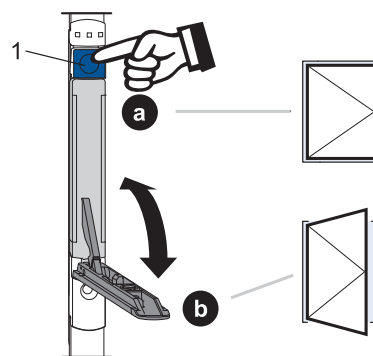
Dreh-kipp fönster

Öppna och stänga låset för sidohängd mötesbåge

Se bild: Sidohängd mötesbåge

Tryck på upplåsningsknappen (1) och fäll ned spaken i ändläget (b, öppningsvinkel ca 135°). Fönstret är upplåst och kan öppnas helt.

Stäng fönsterbågen. För tillbaka spaken till utgångsläget (a). Fönstret är nu stängt.



Sidohängd mötesbåge

Förklaring dreh-kipp:

- Dreh = sidohängning
- Kipp = bottenhängd vdringsläge

Montering och demontering av fönsterbåge

activPilot Concept

Utförande sidohängd och dreh-kipp båge

Montering av fönsterbåge

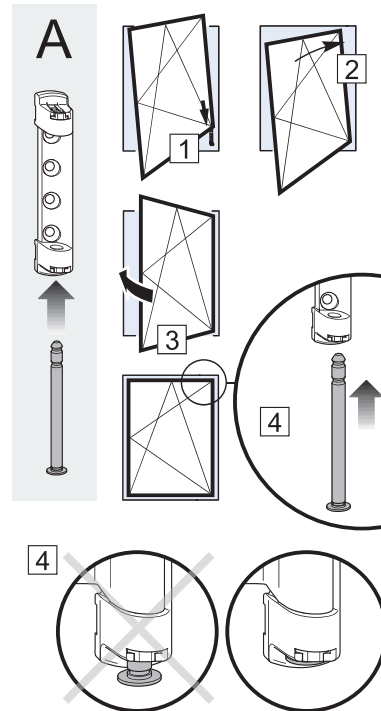
(A)

- 1 - Sätt ihop nedre båglager med nedre hörnlager.
- 2 - Lyft fönsterbågen så att övre båglager/sax möter övre hörnlager.
- 3 - Lyft in fönsterbågen i karmen.
- 4 - Fixera med låspinnen.

- Sätt på alla änd- och lockkapslingar på skjuv- resp. hörnlager.



Obs! Sätt i låspinnen underifrån (se 4).



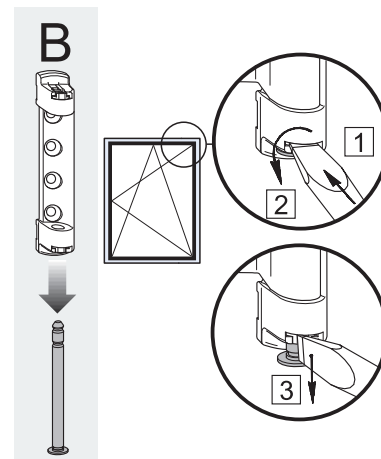
Demontage av fönsterbåge

(B)

- Ställ handtag i sidoöppet läge.
- Lossa låspinnen från övre båg/karmlager.
- Demontera fönsterbågen från karmen.



Varning! Vid felaktig hantering eller vid försök att slå ut stiftet med våld skadas båg-/hörnlager. Lossa enbart låspinnen med en skruvmejsel enligt B.

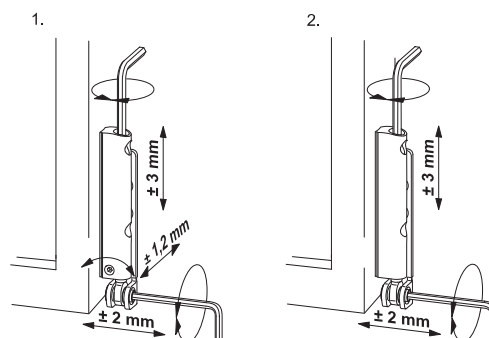


Justeringsmöjligheter

Hörnlager/båglager

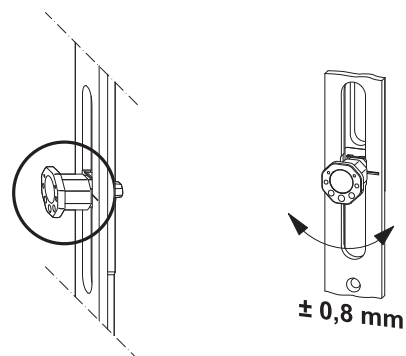
Höjdjustering (+/- 3 mm) av båglagret och sidojustering (+/- 2 mm) av hörnlagret.

Reglera listtrycket mellan blad och karm ($\pm 1,2$ mm) på båglagret med en 2,5 mm insexnyckel.



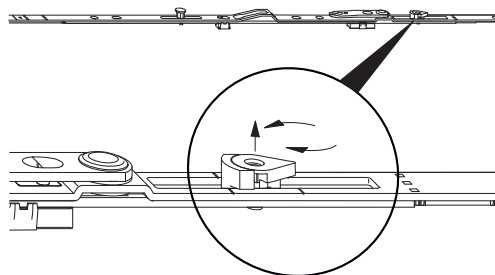
Åttakantig svampkolv

Justera listtrycket mellan blad och karm ($\pm 0,8$ mm) genom att rotera svampkollen. Justeringen är enbart möjlig när beslaget befinner sig i mittenläget.



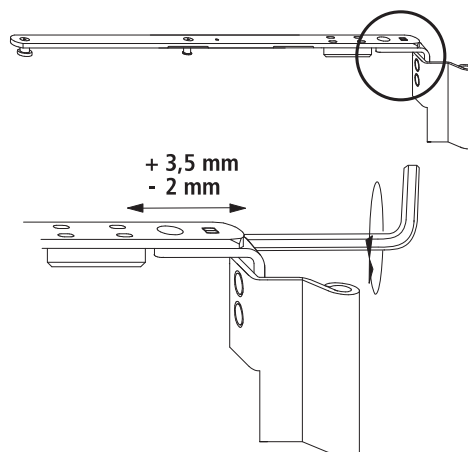
Tillslutning

Den progressiva tillslutningen kan ställas in från 18 till 28 mm. Lås upp genom att lyfta upp spärren, vrid spärren bort från bågfalsen. Som alternativ till en progressiv tillslutning kan en multispaltventilation MSL.OS användas.



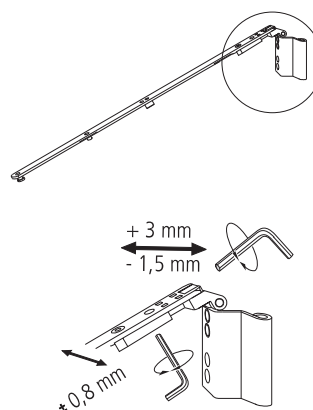
Justering – fyrkantigt fönster

Lyftning och sänkning av fönsterbågen (från -2 till +3,5 mm) med 4 mm insexnyckel.



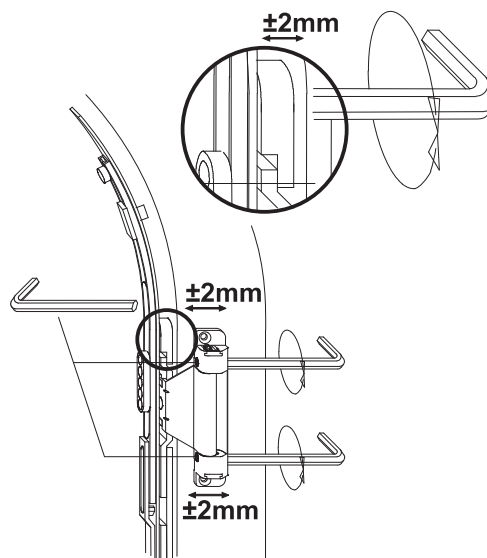
Justering – ateljéfönster

Lyftning och sänkning en fönsterbåg och justering av listtryck med 4 mm insexnyckel.



Justering – rund fönsterbåge

Lyftning och sänkning en fönsterbåg och justering av listtryck med 4 mm insexnyckel.



Justering och underhåll

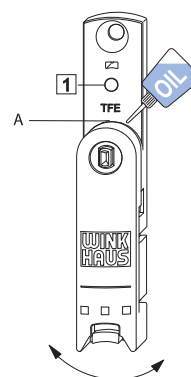
Duo-/trifunktionselement

Aktivering DFE/TFE

DFE/TFE levereras i neutralläge. Gör så här:

Slå i stiftet så att det fixeras (1).

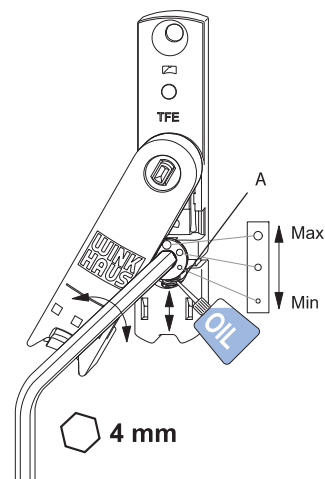
Kan vänster- eller högermonteras genom att lyftarmen svängs. Applicera några droppar harts- och syrafri olja på smörjningsställena.



TFE – Snäpplåsfunktion för balkongdörr

Justering av „snäppkraften“ sker genom justering av den excentriska skruven med 4 mm insexnyckel.

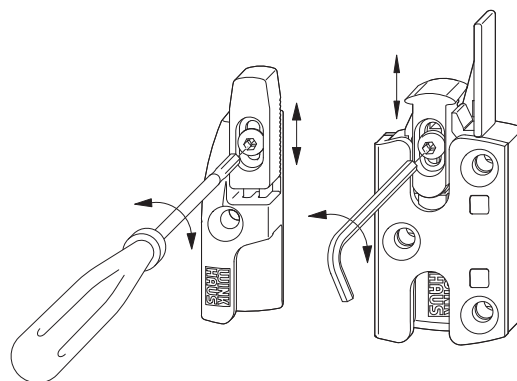
Applicera några droppar harts- och syrafri olja på smörjningsställena.



Karmdel DFE/TFE

Höjjustering (± 3 mm) för båglyft.

Vid varje justering av beslagen ska även höjdställningen för DFE/TFE kontrolleras, och eventuellt justeras med 2,5 mm insexnyckel.



Underhåll

Smörjningsställen

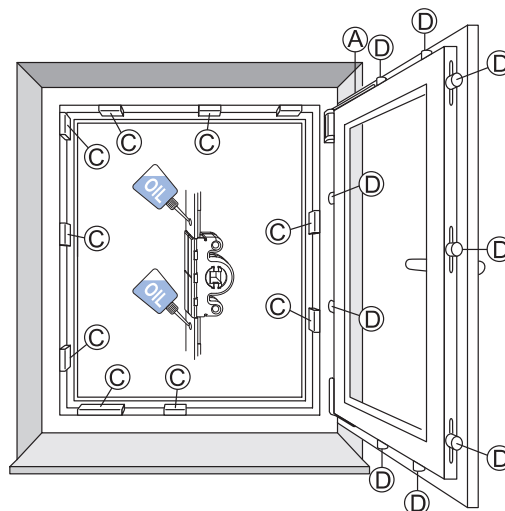
Se bild: Översikt över smörjningsställen

Bilden visar placeringen av de möjliga smörjningsställena. De ska smörjas minst en gång om året.

Position A, C, D = smörjningsställen som är relevanta för funktionen.



Obs! Beslagsöversikten nedan motsvarar inte nödvändigtvis det monterade beslaget. Antalet låspositioner varierar beroende på fönsterbågens storlek och utförande.



Översikt över smörjningsställen



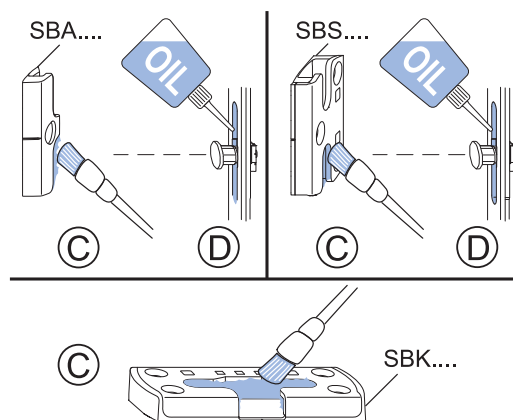
Varning! Olycksrisk. När fönstret demonteras kan det falla ned och orsaka personskador. Demontera inte fönstret för underhåll.

Slutbleck

Se bild: Smörjningsställen

För att beslagen ska förbli lätttrågliga måste slutblecken smörjas en gång om året.

- Smörj slutblecken (C) på inloppssidan med tekniskt vaselin eller annat lämpligt fett.
- Smörj svampkolvarnas (D) glidytor med en harts- och syrafri olja.

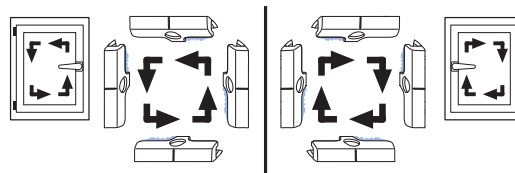


Smörjningsställen

Bestämning av inloppssida

Se bild: Inloppssidor

- Vänsterhängt fönster, handtag till höger
- Högerhängt fönster, handtag till vänster



Inloppssidor

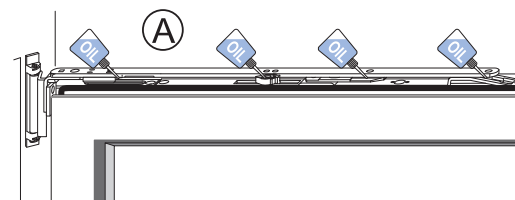
Sax

Se bild: Sax

Saxen ska oljas in en gång om året på alla ytor som har kontakt med den övre skenan.



Obs! Skjuvlagret får inte oljas eller fettas in.



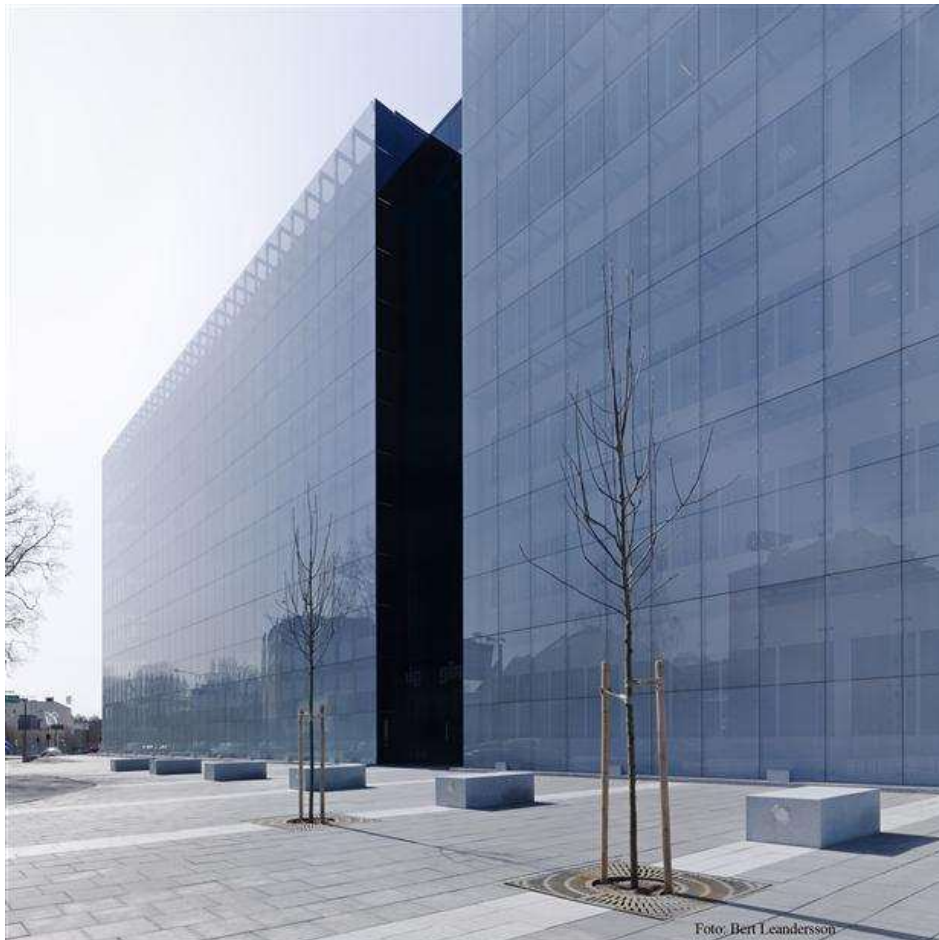
Sax

Aug. Winkhaus GmbH & Co. KG

August-Winkhaus-Straße 31
D-48291 Telgte
T +49 2504 921-0
F +49 2504 921-340

www.winkhaus.de
fenstertechnik@winkhaus.de

Repor i glasytor



Information från Svensk Planglasförening

Repor i glasytor

Reklamationer till fönstertillverkare och glastillverkare beträffande repor i glas har blivit allt vanligare. Uppkomsten av repor i glas kan hänföras till antingen tillverkningsfel i produkten eller tillkommit efter det att kunden mottagit produkten, tillförd skada.

Tillverkningsfel

Vad avser tillverkningsfel i glasprodukter och vad som då gäller hänvisas till *"Riktlinjer för kvalitetsbedömning och reklamationshantering"*, Svensk Planglasförening, juni 2011.

Tillförd skada

På byggplatsen, oftast i samband med slutrengöring, tillfogas repor i glasytor. Dessa skall inte betraktas som fel i glasprodukten utan är en tillförd skada, varför glastillverkaren inte kan hållas ansvarig för den uppkomna skadan. Vanligtvis hittar man orsaken till repor i olämpliga metoder att rengöra glas, s.k. putsrepor. Reklamation avseende putsrepor ska ställas till den som ansvarat för rengöringen av glaset.

Vägledning för rengöring av planglas

Denna information ger generella råd om metoder för rengöring av glas. Specifika råd om rengöring ska alltid efterfrågas hos fönstertillverkare/glastillverkare, erfarna glasmästare eller professionella fönsterputsare.

Det är inte ovanligt att glas tar skada beroende på att byggtreprenören inte vidtagit nödvändiga åtgärder för att skydda glaset under byggtiden. Vi rekommenderar att glas under byggtiden skyddas från föroreningar orsakade av byggmaterial och byggmetoder, då detta förenklar rengöringen av glaset vid slutrengöringen av projektet. I de fall glaset inte skyddas ordentligt under byggtiden, bör glas och rammaterial rengöras frekvent under byggtiden. Byggdamm, betongurlakningar, rost från stål etc., kan bidra till bildandet av kemiska reaktioner eller fläckar, vilka kan orsaka skador i glasytan. Vid svets- och smärgelarbeten, sandblåstring, sprutmålning eller liknande arbeten i närheten av glas, skall tillfälliga skydd/skrämsättas upp framför glaset. En del tejper eller limmer kan fläcka eller skada glasytor. Undvik att använda sådana material såvida de inte går lätt att avlägsna. Alla hantverkare/byggnadsarbetare på en byggplats bör vara informerade och medvetna om risken för skador på glas och fönster och se till att alla eventuella skydd sitter kvar under byggtiden.

Glas ska rengöras med rengöringsutrustning som är fri från grus och skräp, för att undvika repning av glasytan. Endast rekommenderade tvätt-och rengöringsmedel lämpliga för rengöring av glas ska användas. Milda tvättmedel är att föredra. Man ska inte använda rengöringsmedel som innehåller fluorväte-eller fosforsyror eftersom dessa verkar korrosivt på glas. Man ska heller inte göra rent glas när det är varmt eller i direkt solljus. Slipande rengöringsmedel, pulverbaserade rengöringsmedel, skurpulver eller andra starka material ska aldrig användas för att göra rent fönster eller andra glasprodukter. För glas som angränsar till betong (exempelvis betonggolvet, betongsmyggar etc.) krävs extra varsamhet och rengöring beroende på slipande egenskaper i betongdamm och betongstänk.

Belagda och ytmodifierade glas

Extra försiktighet är nödvändig när belagda glas och ytmodifierade specialprodukter ska rengöras. Den belagda ytan kan vara extra känslig för fläckar och repor och kräver därför säkerhetsåtgärder under såväl byggtiden som vid rengöring. Kontrollera glastillverkarens eller fönstertillverkarens information antingen på deras hemsida eller i tryckt form.

Alla belagda, ytmodifierade och färgade glas kräver speciell varsamhet. En typ av sådana produkter är s.k. "självrengörande glas". Dessa har en ytbeläggning som minskar behovet av rengöring. Ytan aktiveras av UV-ljus och en process startar som bryter ner organiska föroreningar. Ingen droppbildning sker heller då det regnar på glasytan, vilket resulterar i en effektiv avsköljning av smuts. Följande ska iakttas i samband med installation och var dessutom noga med att inte stänka målarfärg, putsbruk etc. på glaset under byggtiden:

1. När fönstren är nyinstallerade bör glaset tvättas med ljummen tvällösning och mjuktrasa. Skölj därefter med vatten och torka torrt med ren ludd fri trasa. Vid behov kan vanligt icke repande fönsterputsmedel användas.
2. Rör därefter inte glasytan utan låt den få cirka en vecka på sig att aktiveras.
3. Krävs starkare medel kan ren Aceton användas för att tvätta glasytan. Färgstänk avlägsnas med mjuk trasa och rengöringsmedel (denaturerad sprit, lacknafta eller dylikt). Cement avlägsnas med kalkborttagningsmedel.
4. Skölj noga med vatten både före och efter rengöringen

Målarfärg på glas

För att få bort färgfläckar använder man normalt rakblad på enstaka fläckar/ytor. Rakblad kan dock orsaka repor i vanligt floatglas och skall aldrig användas på härdat glas (se nedan) istället bör lösningsmedel eller borttagningsmedel för graffiti användas, för att försäkra sig om att inte skada glaset. Ifall ett rakblad ska användas, kan risken för skador reduceras genom att se till att bladet är skarpt och fritt från skador och att bladets vinkel mot glaset inte överstiger 30°.

Termiskt härdat glas

Rengöring av termiskt härdat glas kräver speciell omsorg. Glasytan kan, i motsats till vanligt floatglas och som en konsekvens av härdningsprocessen, ha s.k. "pick-up" i ytan. Dessa består av små glaspartiklar som efter uppvärmningen, i härdningsprocessen, blir en del av glasytan. För att rengöra en sådan yta ska man använda en metod, som inte "hugger" loss partiklarna från ytan och därigenom orsakar repning. Det är känt att stålskrapor (gäller även rakblad) hugger loss partiklarna från glasytan. Verktyg som är mjukare, gummiskrapor och tygtrasor, ska därför användas.

Vår rekommendation är att stålskrapor aldrig skall användas vid rengöring av glas!

För ytterligare information och vid tveksamhet beträffande rengöring och underhåll rådfråga fönstertillverkaren eller glastillverkaren.

Växjö mars 2014

Svensk Planglasförening

www.svenskplanglas.se